



www.lasy.gov.pl



Lasy Państwowe

Narada Urzędzeniowa

Nadleśnictwo Grodziec

Grodziec, 25.03.2026r.

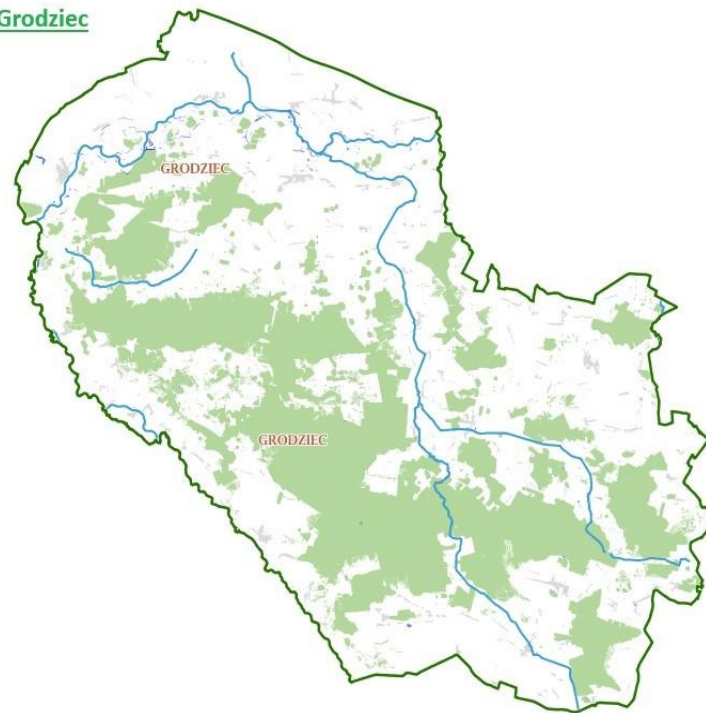
Nadleśniczy
Arkadiusz Matuszewski



Podstawowe informacje o nadleśnictwie

- zasięg administracyjny **1047,38 km²**
czyli **104 737,57 ha**
- powierzchnia **25 250,0764 ha**
w tym leśna **24 717,4847 ha**
- **4** obręby
- **16** leśnictw

Nadleśnictwo Grodziec





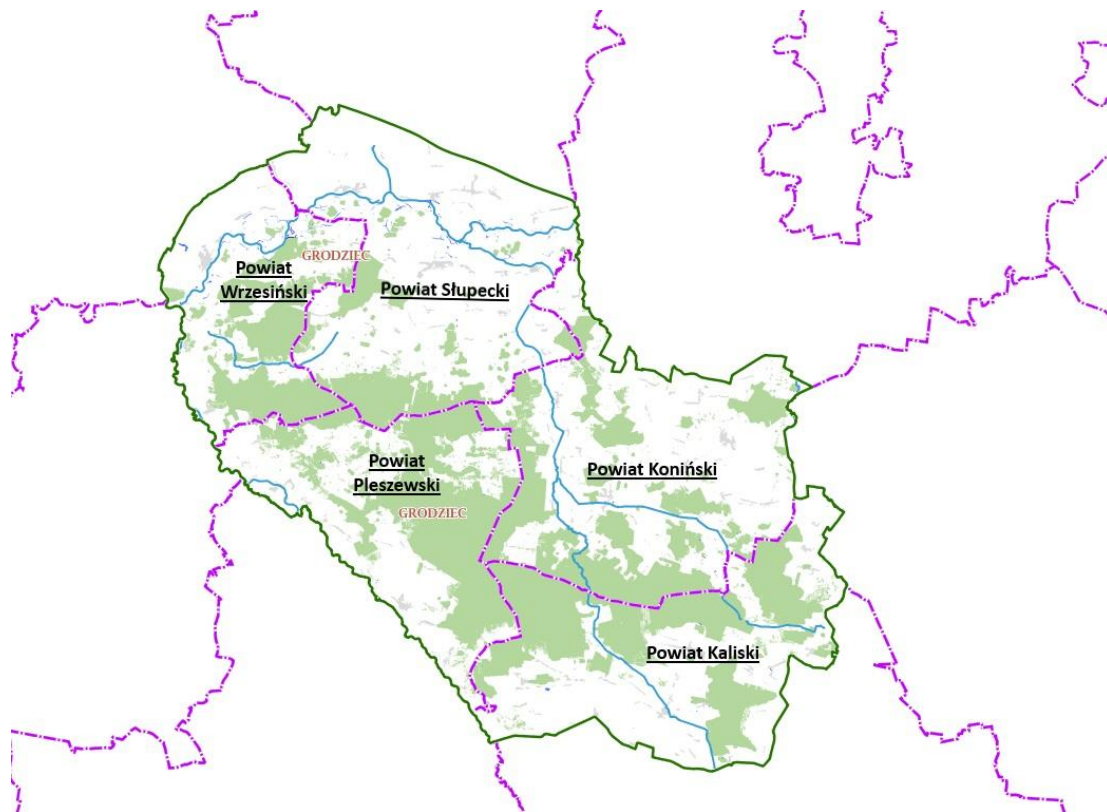
Podział administracyjny

Województwo (1):

- Wielkopolskie

Powiaty (5):

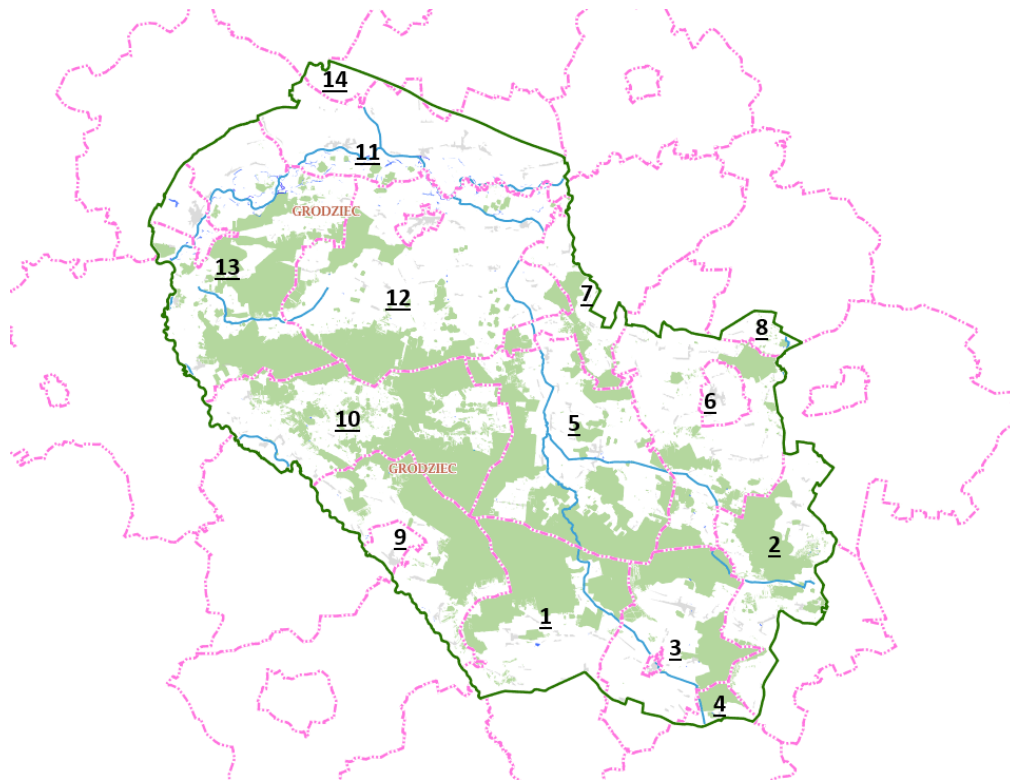
- Kaliski
- Koniński
- Pleszewski
- Słupecki
- Wrzesiński



Podział administracyjny

Gminy (14):

- Blizanów (1)
- Mycielin (2)
- Stawiszyn (3)
- Żelazków (4)
- Grodziec (5)
- Rychwał (6)
- Rzgów (7)
- Stare Miasto (8)
- Chocz (9)
- Gizałki (10)
- Łądek (11)
- Zagórów (12)
- Pyzdry (13)
- Słupca (14)





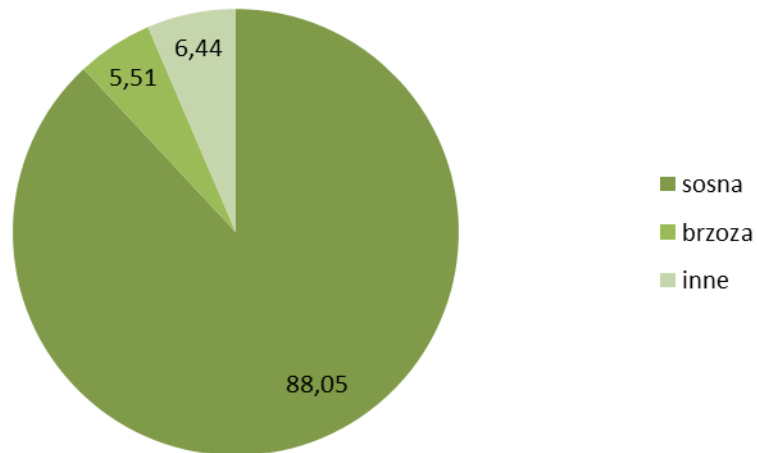
Informacja o podstawowych gatunkach lasotwórczych w drzewostanach Nadleśnictwa Grodziec

Skład gatunkowy drzewostanów:

- 88,05% sosna
- 5,51% brzoza
- 6,44% pozostałe*

*olsza, dąb szypułkowy, buk i inne

- Średni wiek drzewostanów: 58 lat
- Liczba kompleksów leśnych: 267





Lasy Państwowe

Współpraca lokalna

- Współpraca z JST (gminy, powiaty, województwo)
- PSP, OSP, Policja
- Energetyka, Wody Polskie, GDDKiA
- Parki Krajobrazowe, RDOŚ
- Stowarzyszenia archeologiczne
- Kościoły
- Szkoły i placówki oświatowe
- Organizacje pozarządowe

www.lasy.gov.pl

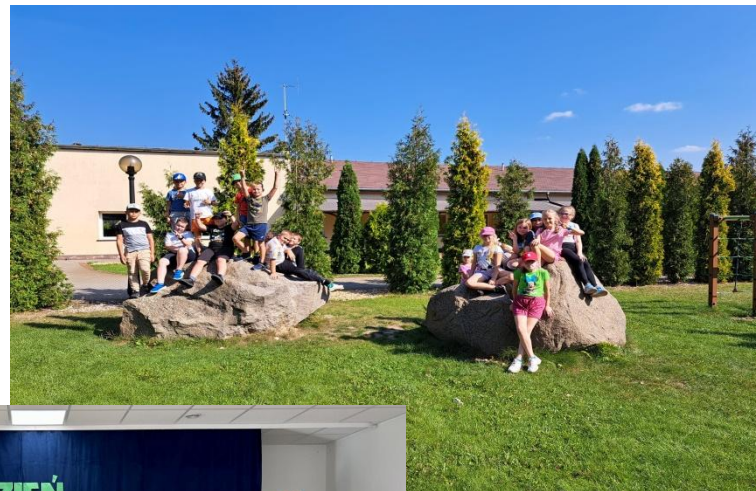




Lasy Państwowe

Ośrodek edukacji leśnej

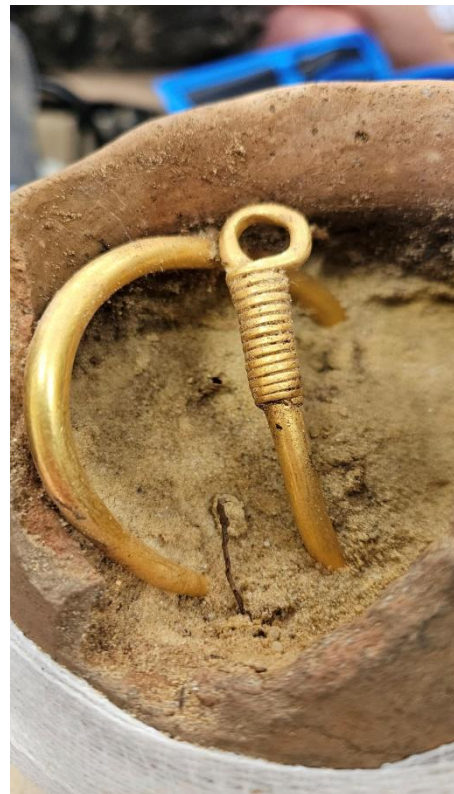
Co roku z oferty edukacyjnej Nadleśnictwa korzysta około 9000 osób. W 2025 r. podjęto współpracę z 52 placówkami oświatowymi oraz innymi podmiotami, takimi jak samorządy, organizacje pozarządowe, pozostałe placówki dydaktyczne czy jednostki OSP.





Denar Kalisz – Stowarzyszenie Poszukiwaczy Śladów Historii

Członkowie Stowarzyszenia dokonują przełomowego odkrycia – natrafiają na cmentarzysko z czasów Rzymskich na terenie Nadleśnictwa i odkopują dwa skarby w tym złoty naszyjnik o wadze 222g sprzed 2000 lat!





Denar Kalisz – Stowarzyszenie Poszukiwaczy Śladów Historii





Lasy Państwowe

Denar Kalisz – Stowarzyszenie Poszukiwaczy Śladów Historii





Odnalezienie starszego mężczyzny przez Straż Leśną przy użyciu drona z kamerą termowizyjną





Ćwiczenia GIFF Poland 2025



Widok symulowanego pożaru z
Punktu Alarmowo-
Dyspozycyjnego w Nadleśnictwie
Grodziec przez kamery systemu
monitoringu ->





Udostępnianie dróg

Nadleśnictwo Grodziec prowadzi aktywną politykę współpracy z samorządami w zakresie udostępniania dróg leśnych niezbędnych dla lokalnych społeczności.

Poniżej wykaz udostępnianych dróg leśnych:

1. Droga gruntowa w leśnictwie Grodziec.
2. Droga utwardzona w leśnictwie Dzierzbín.
3. Droga gruntowa w leśnictwie Lipe.
4. Droga utwardzona w leśnictwie Brudzew.
5. Droga gruntowa w leśnictwie Kaźmierka.
6. Droga gruntowa w leśnictwie Stawisko.

Dzięki zawartym porozumieniom prace utrzymaniowe na drogach realizowane są we współpracy z JST.





Polityka zagospodarowania przestrzennego regionu

- Miejscowy Plan Zagospodarowania Przestrzennego Nadleśnictwa Grodziec obejmuje jedynie tereny położone w gminie **Rychwał**.
- jednostki posiadające Programy Ochrony Środowiska:

powiaty: koniński, słupecki, kaliski, wrzesiński

gminy: Blizanów, Chocz, Grodziec, Gizałki, Rychwał, Stare Miasto, Mycielin, Łądek, Pyzdry.

- jednostki posiadające Strategie Rozwoju:

gminy: Blizanów, Chocz, Grodziec, Gizałki, Rychwał, Stare Miasto, Stawiszyn, Łądek, Ceków-Kolonia, Zagórów, Pyzdry, Mycielin.

Za gospodarkę wodami na terenie Nadleśnictwa odpowiada Regionalny Zarząd Gospodarki Wodnej w Poznaniu i podlegające mu Zarządy Zlewni w Kole oraz w Kaliszu.



Las Państwowy

Polityka zagospodarowania przestrzennego regionu

Gospodarka wodna





Podstawowe informacje z zakresu roli Nadleśnictwa w lokalnym rynku pracy.

Obecnie w nadleśnictwie zatrudnionych jest **58** osób.

W zasięgu administracyjnym Nadleśnictwa funkcjonuje **38** przedsiębiorstw deklarujących zakup i przerób drewna z Lasów Państwowych.

Prace leśne realizowane są przez lokalne zakłady usług leśnych w ilości **5**, które zatrudniają około **80 osób**, należących do lokalnej społeczności.

Nadleśnictwo współpracuje z lokalnymi szkołami oraz organizacjami branżowymi, organizując zajęcia edukacyjne, szkolenia, praktyki i staże.

Drewno opałowe sprzedane na rynek lokalny w 2025 roku –**11 230,38 m3**.



Lasy Państwowe

Zadania z hodowli lasu

Odnowienie naturalne:



Zadania z hodowli lasu

Odnowienia:

- Zrębów, halizn i płazowin:

Plan – 1853,79 ha

Wykonanie – 1105,93 ha (59,66%)

- Po rębniach złożonych:

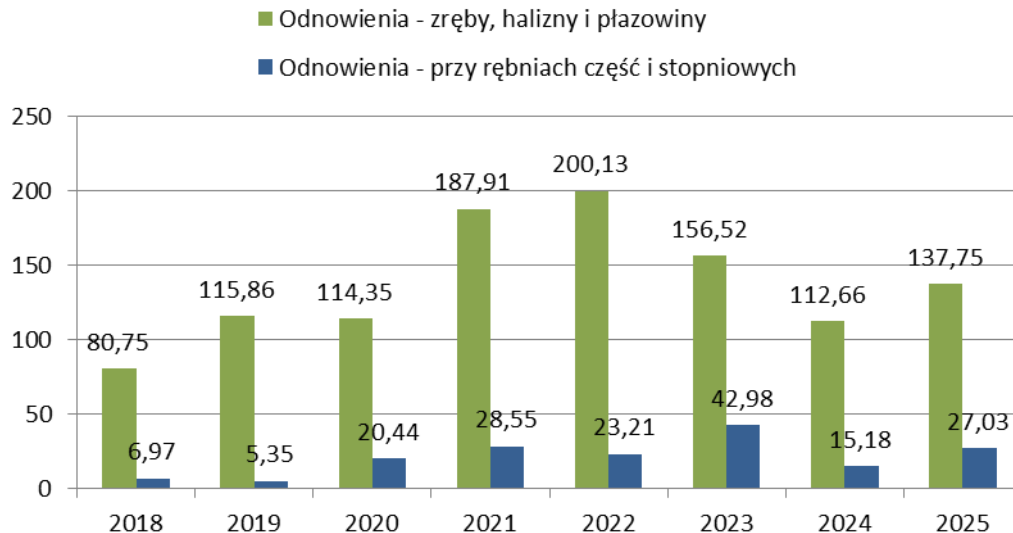
Plan – 377,90 ha

Wykonanie – 169,71 ha (44,91%)

- Zalesienia:

Plan: 0 ha

Wykonanie: 4,30





Zadania z hodowli lasu

Pielęgnowanie lasu:

- Pielęgnowanie gleby:

Plan – 260,24 ha

Wykonanie – 916,32 ha **(352,11%)**

- Pielęgnowanie upraw (CW):

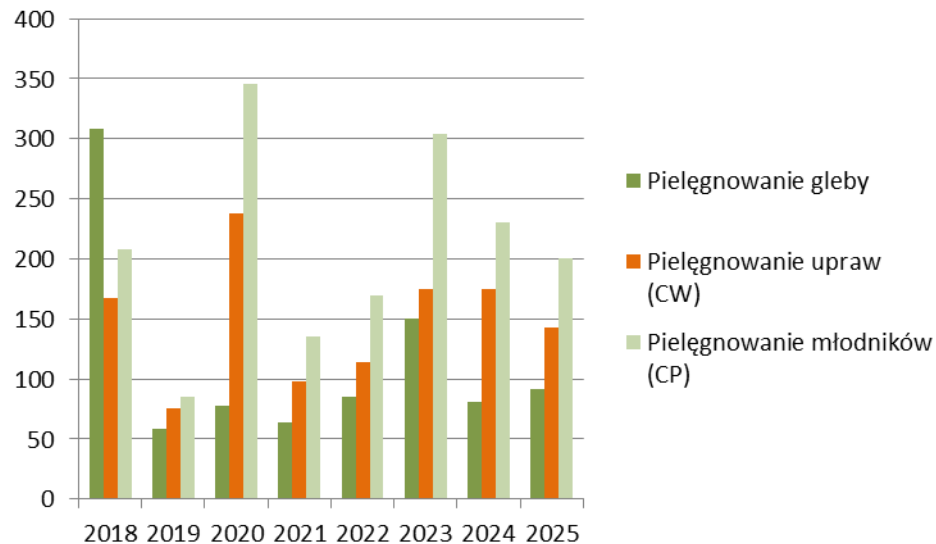
Plan – 904,58 ha

Wykonanie – 1189,21 ha **(131,47%)**

- Pielęgnowanie młodników (CP):

Plan – 2062,74 ha

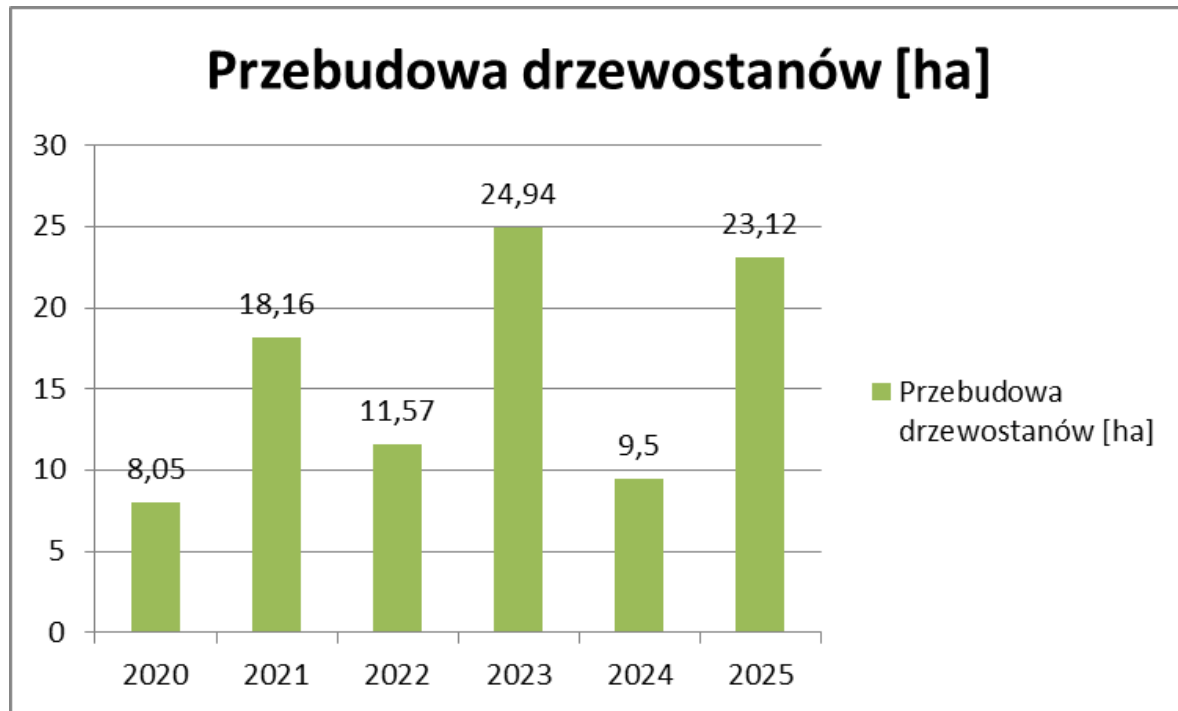
Wykonanie – 1735,12 ha **(84,12%)**





Zadania z hodowli lasu

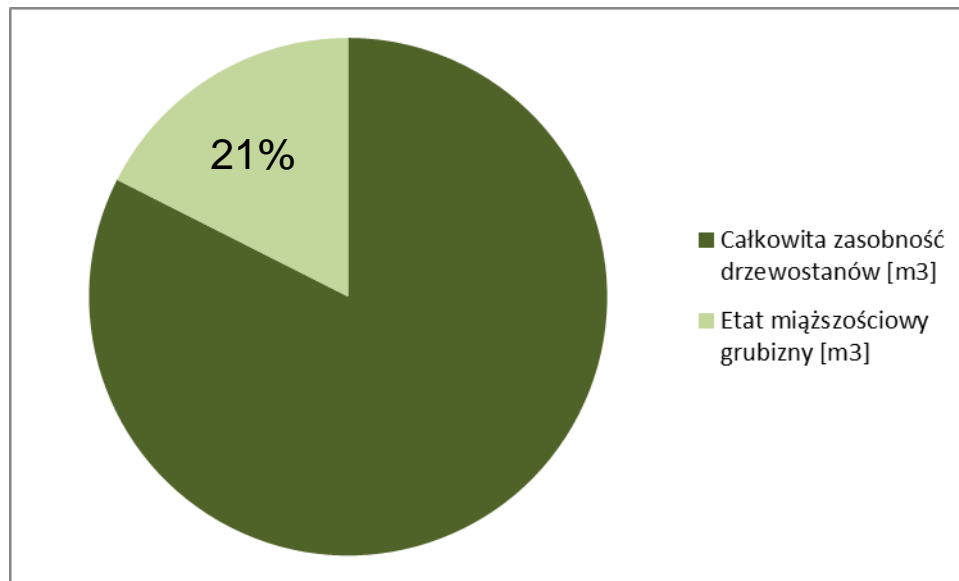
Przebudowa drzewostanów w latach 2018-2025 – łącznie 95,34 ha





Informacja o podstawowych danych w ramach pozyskania drewna

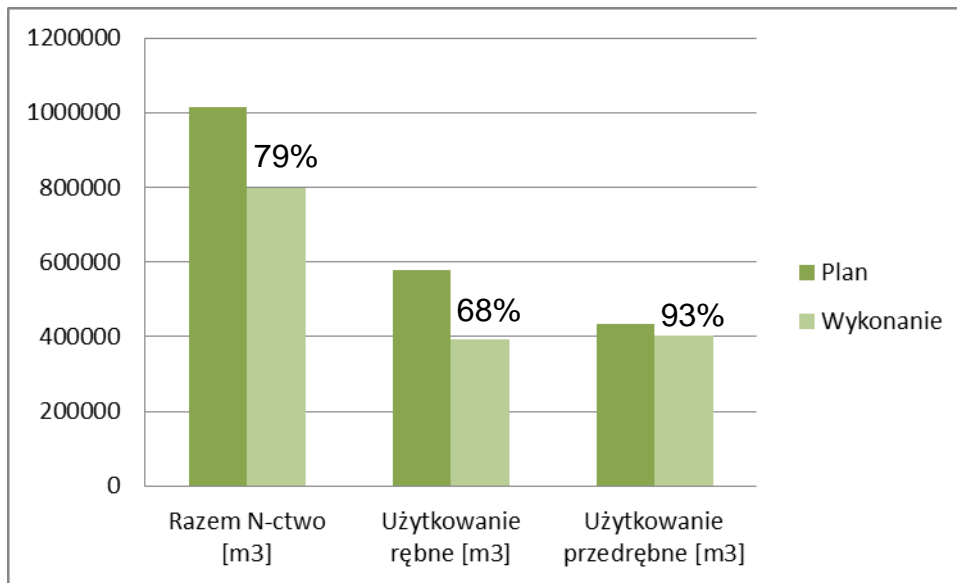
| Całkowita zasobność d-stanów [m3] | Etat miąższościowy grubizny [m3] | % poboru |
|--------------------------------------|-------------------------------------|----------|
| 4774864 | 1015567 | 21 |





Informacja o realizacji decyzji Ministra Środowiska w zakresie pozyskania drewna (miąższościowo) – stan na 31.12.2025r.

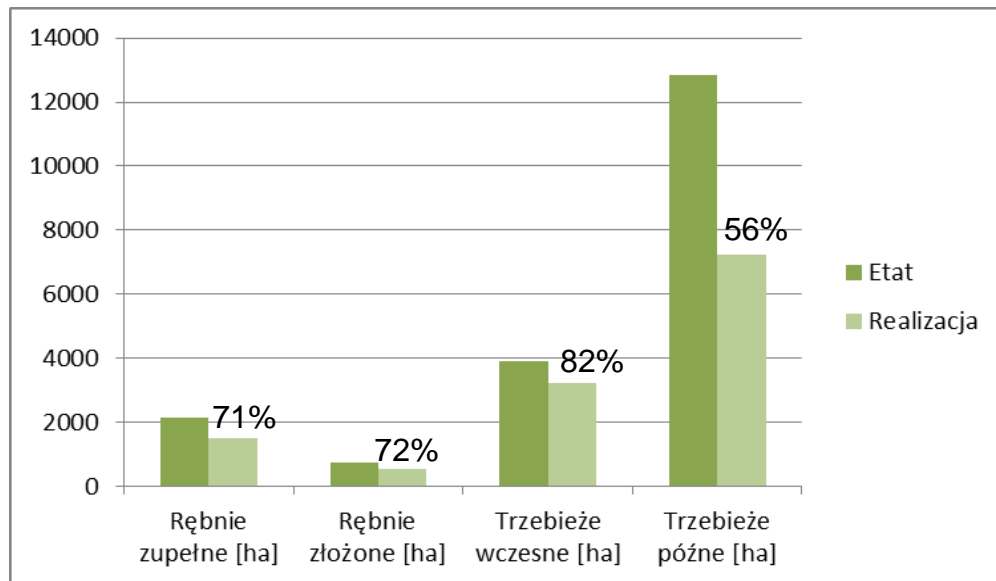
| | Razem N-ctwo [m3] | Użytkowanie rębne [m3] | Użytkowanie przedrębne [m3] | Cięcia przygodne |
|-----------------------|-------------------|------------------------|-----------------------------|------------------|
| Plan | 1015567 | 579907 | 435660 | x |
| Wykonanie | 797425,29 | 394238,75 | 403186,54 | 54951,98 |
| Średniorocznie | 109070,85 | 92834,12 | 3138,23 | x |





Informacja o realizacji decyzji Ministra Środowiska w zakresie pozyskania drewna (powierzchniowo) – stan na 31.12.2025r.

| | Rębnie zupełne [ha] | Rębnie złożone [ha] | Trzebieże wczesne [ha] | Trzebieże późne [ha] |
|-------------------|---------------------------|---------------------------|------------------------------|----------------------------|
| Etat | 2128,28 | 750,75 | 3902,19 | 12831,15 |
| Realizacja | 1517,88 | 538,59 | 3209,43 | 7247,46 |





Lasy Państwowe

Realizowane przez Nadleśnictwo działania i projekty środowiskowe, edukacyjne, turystyczne, infrastrukturalne, i naukowe

Inwestycje wspólne z Jednostkami Samorządu Terytorialnego

Rok 2018 - Budowa wiaty edukacyjnej

- Samorządy i Lasy Państwowe - razem dla grodzieckiej przyrody
- Gmina Grodziec, Zarząd Dróg Powiatowych w Koninie, Nadleśnictwo Grodziec
- Wartość **756 4695,50 zł**
- Dofinansowanie z WRPO **459 877,96 zł**

www.lasy.gov.pl





Las Państwowe

Realizowane przez Nadleśnictwo działania i projekty środowiskowe, edukacyjne, turystyczne, infrastrukturalne, i naukowe

Inwestycje wspólne z Jednostkami Samorządu Terytorialnego

Rok 2019 – Remont drogi powiatowej nr 4320P

- Powiat koniński
- Długość drogi – 580 m
- Wartość - **507 400,00 zł**
- Wartość udziału LP – **162 000,00 zł**





Las Państwowy

Realizowane przez Nadleśnictwo działania i projekty środowiskowe, edukacyjne, turystyczne, infrastrukturalne, i naukowe

Inwestycje wspólne z Jednostkami Samorządu Terytorialnego

Rok 2022 – Przebudowa drogi gminnej Wojciechowo-Bobrowo

- Gmina Rzgów
- Długość drogi – 921 m
- Wartość – **1 124 002,10 zł**
- Wartość udziału LP – **899 200,00 zł**





Lasy Państwowe

Realizowane przez Nadleśnictwo działania i projekty środowiskowe, edukacyjne, turystyczne, infrastrukturalne, i naukowe

Inwestycje wspólne z Jednostkami Samorządu Terytorialnego

Rok 2022 – Przebudowa drogi gminnej Kurów - Zabiel

- Gmina Rzgów
- Długość drogi – 999 m
- Wartość – **396 000,80 zł**
- Wartość udziału LP – **300 000,00 zł**





Las Państwowy

Realizowane przez Nadleśnictwo działania i projekty środowiskowe, edukacyjne, turystyczne, infrastrukturalne, i naukowe

Inwestycje wspólne z Jednostkami Samorządu Terytorialnego

Rok 2024 – Przebudowa drogi powiatowej nr 4320P

- Powiat koniński
- Długość drogi – 900 m
- Wartość – **1 000 000,00 zł**
- Wartość udziału LP – **298 432,07 zł**





Lasy Państwowe

Realizowane przez Nadleśnictwo działania i projekty środowiskowe, edukacyjne, turystyczne, infrastrukturalne, i naukowe

Inwestycje wspólne z Jednostkami Samorządu Terytorialnego

Rok 2025 – Budowa drogi gminnej w miejscowości Studzianka

- Gmina Gizałki
- Długość drogi – 997 m
- Wartość – **1 338 293,05 zł**
- Wartość udziału LP – **300 000,00 zł**



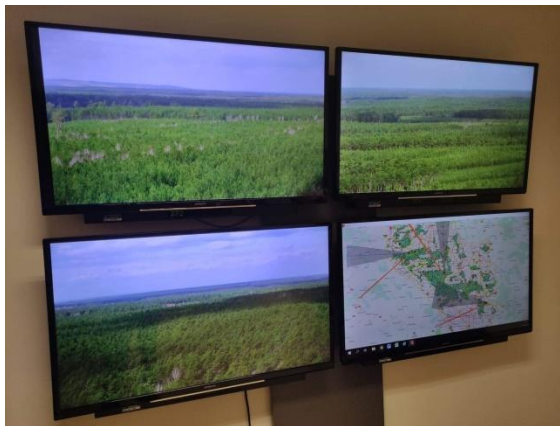


Realizowane przez Nadleśnictwo działania i projekty środowiskowe, edukacyjne, turystyczne, infrastrukturalne, i naukowe

Inwestycje niezależne

Rok 2018 – zainstalowanie systemu monitoringu przeciwpożarowego na trzech wieżach przeciwpożarowych

- Wieża p.poż. Leśnictwo Petryki
 - Wartość: **59 167,07 zł**
- Wieża p.poż. Leśnictwo Kamień
 - Wartość: **35 617,57 zł**
- Wieża p.poż. Leśnictwo Grodziec
 - Wartość **139 968, 92 zł**





Realizowane przez Nadleśnictwo działania i projekty środowiskowe, edukacyjne, turystyczne, infrastrukturalne, i naukowe

Inwestycje niezależne

Rok 2022 – Budowa drogi leśnej Lipe – Baranówka

- Etap 1 (obejmował 2 odcinki)
Etap 2 (obejmował 5 odcinków)
- Całość nakładów poniesionych na drogę: **5 207 247,48 zł**
- Długość drogi – 9115,60 m





Lasy Państwowe

Realizowane przez Nadleśnictwo działania i projekty środowiskowe, edukacyjne, turystyczne, infrastrukturalne, i naukowe

Inwestycje niezależne

Rok 2022 – Konserwacja dróg leśnych w Nadleśnictwie Grodziec

- Dostawa pospółki żwirowej wraz z wbudowaniem – **10 580 ton**
- Równanie i zagęszczenie dróg – **26,1 km**
- Koszty – **489 707, 57 zł**





Lasy Państwowe

Realizowane przez Nadleśnictwo działania i projekty środowiskowe, edukacyjne, turystyczne, infrastrukturalne, i naukowe

Inwestycje niezależne

Rok 2024 – Budowa drogi leśnej –
Leśnictwo Pyzdry

- Długość drogi – **4224 m**
- Koszt całej inwestycji
– **1 899 332,19 zł**





Inwestycje niezależne

Rok 2023 – Budowa leśniczówki (budynek gospodarczy i mieszkalny) – Leśnictwo Biała Królikowska

- Całość inwestycji
– **1 233 729,22 zł**





Inwestycje niezależne

Rok 2023 – Budowa podwójnej kancelarii dla leśnictw Józefów i Kaźmierka

- Całość inwestycji
– **675 527,97 zł**

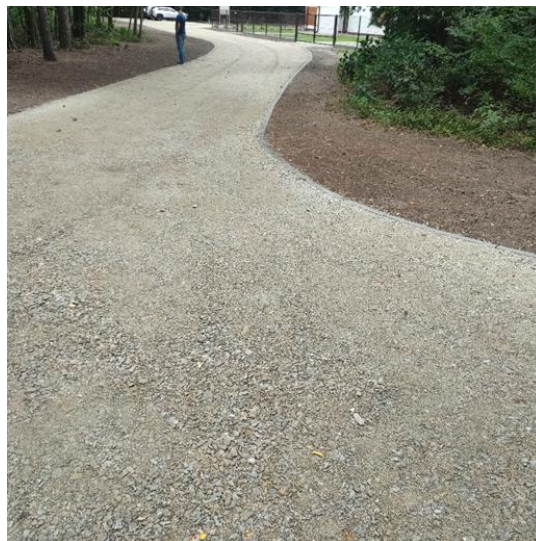




Inwestycje niezależne

Rok 2024 – Budowa drogi dojazdowej do leśniczówki Biała Królikowska

- Całość inwestycji
– **118 053,08 zł**





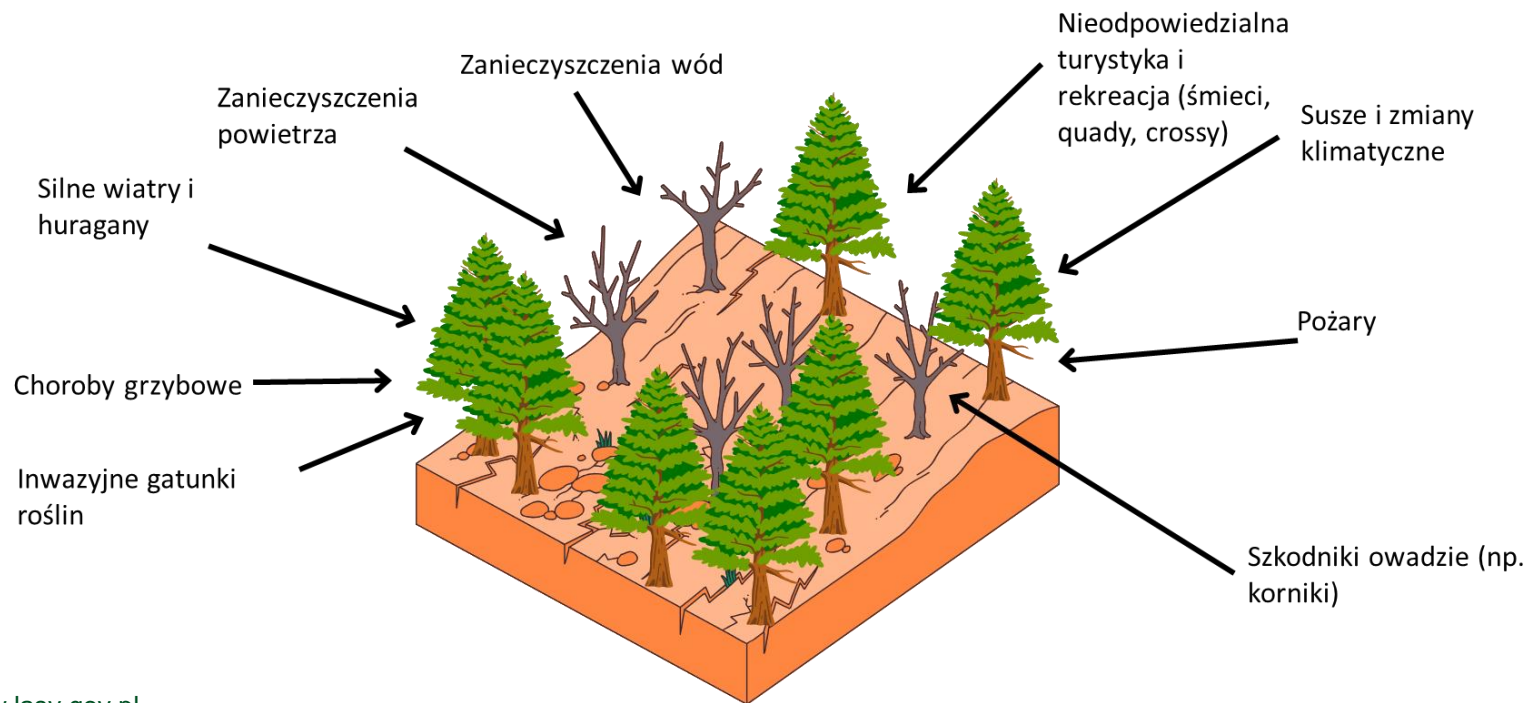
Inwestycje niezależne

Rok 2025 – Budowa podwójnej kancelarii dla leśnictw Kamień i Stawisko

- Całość inwestycji
– **755 569,79 zł**
- Panele fotowoltaiczne
– **42 056,36 zł**



Określenie potrzeb wskazywania obszarów zagrożonych uszkodzeniami: na gruntach porolnych, powodowanymi przez zwierzynę łowną, owady, grzyby, jemiołę, bobry, przemysł itp.





Szkody na terenie Nadleśnictwa Grodziec:

- Na terenie Nadleśnictwa nie występują historycznie udokumentowane uporczywe pędraczyska, a w latach 2018-2025 nie rejestrowano uszkodzeń od chrabąszczy;
- w latach 2018-2025 nie odnotowano znacznych szkód od huby korzeni i opieńkowej zgnilizny korzeni, występuje jednak proces zamierania jesionu spowodowany przez patogeny grzybowe z rodzaju *Cylindrocarpon* i *Chalara*;
- lokalnie występuje czeremcha amerykańska (*Padus serotina*) oraz robinia akacjowa (*Robinia pseudoacacia*), utrudniając miejscami odnowienie drzewostanów. Gatunki te usuwane są w ramach melioracji oraz pielęgnacji upraw poprzez wykaszanie lub zabiegi z wykorzystaniem herbicydu;
- zwiększona masa pozyskania złomów i wywrotów spowodowana wiatrem huraganowym w 2022 roku;
- związane z niewłaściwą gospodarką odpadami - zaśmiecanie lasów, szczególnie przy drogach publicznych, oraz wywożenie śmieci do lasu. Coraz większa penetracja lasów przez społeczeństwo.



Szkody od wiatru 2022 (orkan Dudley)

- 16-20 lutego – szkody pierwotnie szacowane na poziomie 15 tyś. m³
(powierzchnia wystąpienia szkód 301,60 ha / pow. uszkodzona 197,70ha)
- Pozyskano **28741,08m³**





Las Państwowe

Szkody od wiatru 2022 (orkan Dudley)

Było o Nas głośno w prasie...



WIADOMOŚCI

SPORT

IMPREZY

KINA

QUIZY

POGODA

OGŁOSZENIA

PRACA

FIRMY

Niż Dudley. Trąba powietrzna w Grodźcu, ogromne zniszczenia w Rychwale [zapis relacji na żywo]

Dodano: 17.02.2022 5:52, Źródło: LM.pl



www.lasy.gov.pl



Pełne ręce roboty mają wielkopolscy strażacy - silne poddmuchy wiatru wyrządziły sporo szkód w regionie.





Szkody na terenie Nadleśnictwa Grodziec:

Szkodniki pierwotne:

Ze względu na przeważającą obecność monokultur sosnowych istnieje stałe zagrożenie od szkodników owadzych. Największe zagrożenie stanowią: brudnica mniszka, boreczniki sosnowe, barczatka sosnówka oraz strzygonia choinówka.

- liczba partii kontrolnych jesiennych poszukiwań szkodników pierwotnych sosny (2025r.): **298**

- liczba stałych powierzchni do obserwacji rozwoju brudnicy mniszki za pomocą pułapek feromonowych (2025r.): **85**

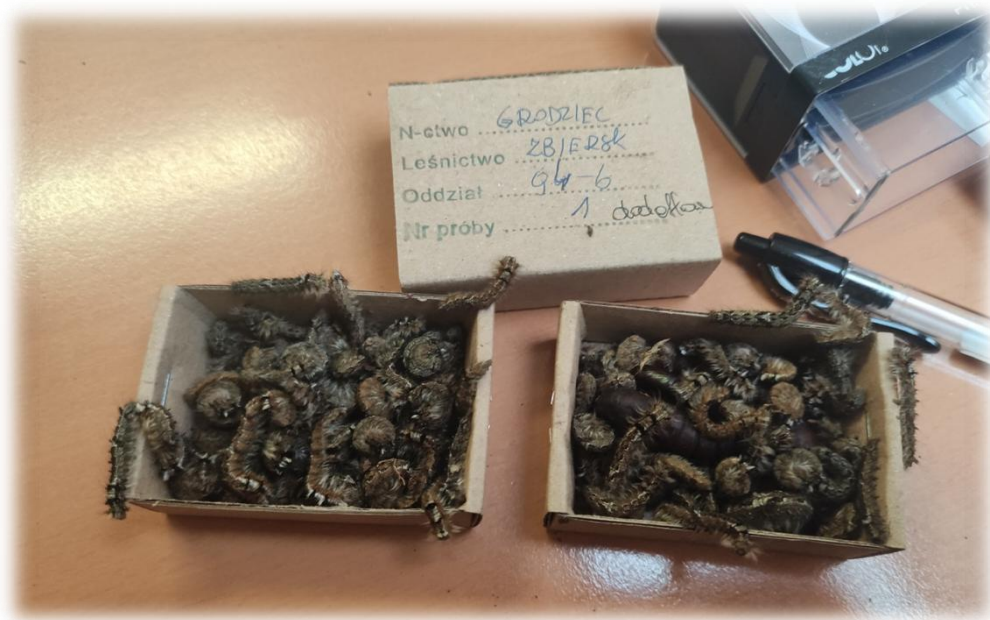




Lasy Państwowe

Szkody na terenie Nadleśnictwa Grodziec:

Szkodniki pierwotne:





Szkody na terenie Nadleśnictwa Grodziec:

Szkodniki pierwotne:



Wykładanie wylęgarek
Leśnictwa: Ciemierów i Kaźmierka





Zabiegi agrolotnicze na terenie Nadleśnictwa
Grodziec w latach 2018-2025:

| Rok | Powierzchnia drzewostanów w zarządzie Nadleśnictwa Grodziec objęta zabiegami | Zwalczany szkodnik owadzi |
|------|--|--|
| 2018 | 20667,5 | strzygonia choinówka, barczatka sosnówka, brudnica mniszka |
| 2019 | 3927,6 | boreczniki sosnowe, strzygonia choinówka |
| 2020 | - | - |
| 2021 | 5848,83 | boreczniki sosnowe |
| 2022 | 914,2 | boreczniki sosnowe |
| 2023 | 788,26 | barczatka sosnówka |
| 2024 | 1346,33 | barczatka sosnówka |
| 2025 | 1237,5 | barczatka sosnówka |



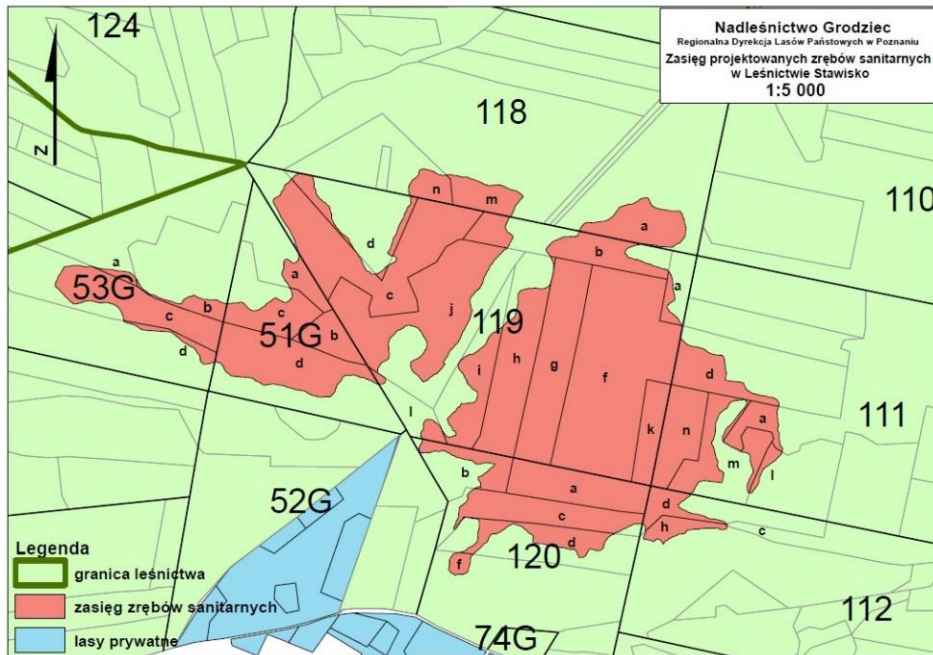


Las Państwowy

Zrąb sanitarny po gradacji strzygoni choinówki

- Na terenie Nadleśnictwa Grodziec W roku 2017 odnotowano poważne uszkodzenia od strzygoni choinówki, w konsekwencji których wykonano w roku 2018 zrąb sanitarny na powierzchni 54,80 ha.

- Powierzchnię odnowiono w roku 2019 przeważającą częścią siewem ręcznym.





Las Państwowe

Szkody od strzygoni choinówki



www.lasy.gov.pl



Las Państwowy

Zrąb sanitarny po strzygoni choinówki





Lasy Państwowe

Odnowienie zrębu sanitarnego siewem w 2019 roku



www.lasy.gov.pl



Szkody na terenie Nadleśnictwa Grodziec:

Szkodniki wtórne:

- Szkodnikami wtórnymi, które wywierają istotny wpływ na stan sanitarny drzewostanów z przeważającą sosną jest przyplaszczek granatek (*Phaenops cyaneus*), cetyniec większy (*Tomicus piniperda*), kornik ostrozębny (*Ips acuminatus*) oraz żerdzianka sosnówka (*Monochamus galloprovincialis*).
- W latach 2023 i 2024 Nadleśnictwo odnotowało drastyczny wzrost uszkodzeń od przyplaszczka granatka, co było skutkiem prześwietleń drzewostanów spowodowanych wiatrem huraganowym z roku 2022.
- Na niewielkich fragmentach świerczyn, osłabionych już deficytem wody, notuje się szkody od kornika drukarza (*Ips typographus*).

| Rok | Powierzchnia występowania szkodnika | | | | | |
|--------------|-------------------------------------|----------------|---------------------|-------------------|------------------------|-------------|
| | Cetyńce | Kornik drukarz | Żerdzianka sosnówka | Kornik ostrozębny | Przyplaszczek granatek | Opiętki |
| 2018 | 57,91 | 24,53 | 1,95 | 1,95 | 0,7 | - |
| 2019 | - | 1,4 | - | 9,13 | - | - |
| 2020 | 2,42 | 0,4 | 4,39 | 33,65 | 8,8 | - |
| 2021 | - | 0,43 | - | - | - | - |
| 2022 | - | - | - | - | - | - |
| 2023 | - | 4,19 | - | 10,79 | 280,52 | - |
| 2024 | - | 0,34 | - | - | 134,21 | - |
| 2025 | - | - | - | - | 1,11 | 6,52 |
| Razem | 60,33 | 31,29 | 6,34 | 55,52 | 425,34 | 6,52 |



Szkody na terenie Nadleśnictwa Grodziec:

Jemioła:

- coraz większym problemem staje się obecność jemioły na sośnie. Od roku 2019 Nadleśnictwo prowadzi inwentaryzację drzewostanów opanowanych przez jemiołę. Nadleśnictwo wykonuje zabiegi pod kątem eliminowania jemioły w drzewostanach (głównie trzebieże, ale też rębnie IB, IIIA, IIIAU).

| Rok | Drzewostany iglaste opanowane przez jemiołę | Powierzchnia wykonanych zabiegów ochronnych |
|------|---|---|
| 2019 | 491,9 | - |
| 2020 | 679,33 | 10,96 |
| 2021 | 885,77 | - |
| 2022 | 830,34 | 9,23 |
| 2023 | 786,14 | 32 |
| 2024 | 747,43 | 35,63 |
| 2025 | 742,55 | 174,4 |





Szkody na terenie Nadleśnictwa Grodziec:

Szkody od zwierzyny:

- Na terenie Nadleśnictwa Grodziec szkody od zwierzyny w uprawach i młodnikach są powodowane głównie przez **jeleniowate**, natomiast w drzewostanach starszych są wynikiem bytowania **bobra europejskiego**. Szkody od zwierzyny są znaczące, ale znośne gospodarczo.

- Ochrona upraw przed zwierzyną realizowana jest poprzez **grodzenie** domieszek liściastych i modrzewia na powierzchniach otwartych oraz gniazd w rębniach złożonych. Nadleśnictwo nie stosuje grodzień wielkopowierzchniowych ani zabezpieczania chemicznego upraw.



- W latach 2018-2025 w celu zminimalizowania szkód od zwierzyny łownej **ogrodzono 144,09 ha upraw** oraz wyłożono na pow. **1675,26 ha drzewa zgryzowe**.



Lasy Państwowe

Szkody na terenie Nadleśnictwa Grodziec:

Szkody od zwierzyny :





Zadania z ochrony lasu wykonywane na terenie nadleśnictwa Grodziec w latach 2018-2025

Inwentaryzacja posuszu

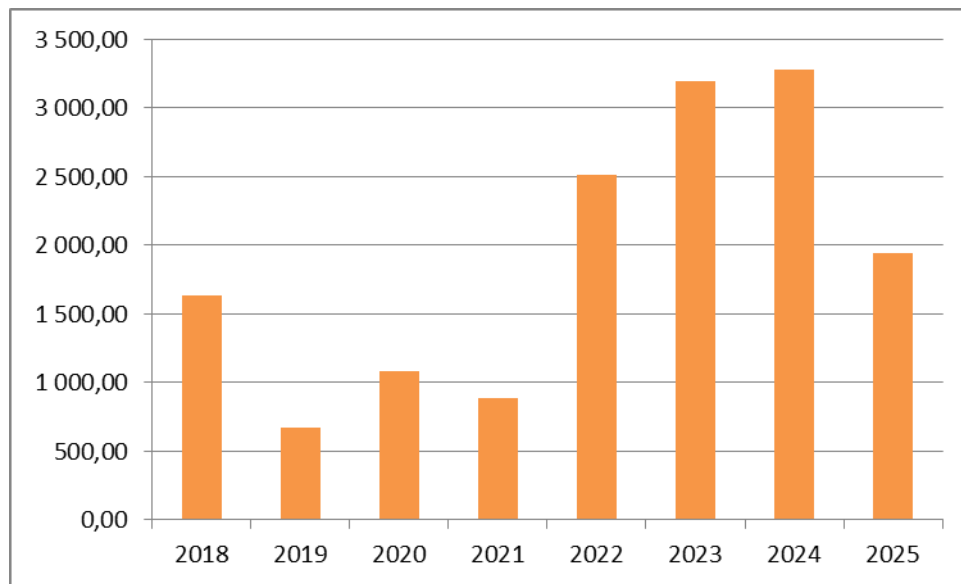
| Rok | Inwentaryzacja posuszu (m3) | | | |
|--------------|-----------------------------|-------------|---------------|--------------|
| | Zasiedlony | Opuszczony | Niezasiedlony | Razem |
| 2019 | 267 | 1100 | 8223 | 9590 |
| 2020 | 85 | 430 | 5887 | 6402 |
| 2021 | 26 | 469 | 3894 | 4389 |
| 2022 | 605 | 1973 | 6202 | 8780 |
| 2023 | 409 | 38 | 3347 | 3794 |
| 2024 | 299 | 110 | 1299 | 1708 |
| 2025 | 278 | 111 | 1140 | 1529 |
| Razem | 1969 | 4231 | 29992 | 36192 |



Zadania z ochrony lasu wykonywane na terenie nadleśnictwa Grodziec w latach 2018-2025

W latach 2018-2025 zebrano ponad **15tys. m3 śmieci**, a koszt wyniósł **ponad 1 mln zł**.

Najwięcej śmieci zebrano w leśnictwach **Pyzdry** i **Kamień**.





• **Zabezpieczenie przeciwpożarowe w lasach Nadleśnictwa Grodziec:**

- **I kategoria** zagrożenia pożarowego lasu
- **35** punktów czerpania wody (rzeki, jeziora, kanały, stawy)
- sieć dojazdów pożarowych
- teren Nadleśnictwa Grodziec obserwowany jest z **trzech** dostrzegalni wyposażonych w kamery wysokiej rozdzielczości – Łądek, Kamień, Peryki.

Zachodzi potrzeba bieżącej konserwacji dojazdów p.poż., punktów czerpania wody oraz utrzymywania infrastruktury technicznej w wysokiej sprawności.





Lasy Państwowe

Zabezpieczenie przeciwpożarowe w lasach Nadleśnictwa Grodziec:





Lasy Państwowe

Zabezpieczenie przeciwpożarowe w lasach Nadleśnictwa Grodziec

Ćwiczenia PSP, OSP:



www.lasy.gov.pl



Nadleśnictwo Grodziec – ochrona przyrody

- Nadwarciański Park Krajobrazowy
- Pyzdrowski Obszar Chronionego Krajobrazu
- Obszary Natura 2000:
 - Dolina Środkowej Warty
 - Ostoja Nadwarciańska
 - Puszcza Pyzdrowska
- 13 Pomników Przyrody
- 4 Użytki ekologiczne
- Ochrona „strefowa” – 358,28 ha

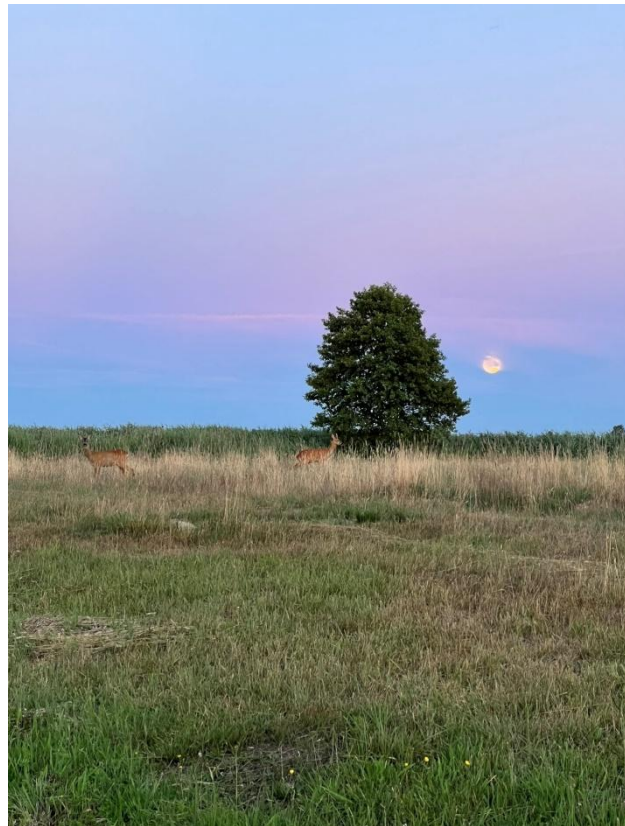




Nadleśnictwo Grodziec – ochrona przyrody

Nadwarciański Park Krajobrazowy

- Powierzchnia Parku Krajobrazowego zajmuje powierzchnię **13 428 ha**, z czego Nadleśnictwo Grodziec obejmuje **784,22 ha**.
- Park chroni krajobraz szerokiego dna **Pradoliny Warszawsko-Berlińskiej**, w której przeważają łąki i pastwiska, zajmujące połowę jego powierzchni.
- Występują liczne starorzecza, okresowo napełniane wodą podczas wezbrań.
- Większość powierzchni to tereny otwarte, głównie łąki, wilgotne pastwiska, podmokłe nieużytki.
- Na terenie parku stwierdzono występowanie **230 gatunków ptaków**;
- Nie może zabraknąć gatunków takich jak **bóbr, wydra czy łoś**, ściśle związanymi z terenami podmokłymi;
- Obecność wielu zbiorników wodnych sprzyja także rozwojowi **płazów** oraz **33 gatunków ryb**.





Lasy Państwowe

Nadleśnictwo Grodziec – ochrona przyrody



Nadwarciański Park Krajobrazowy





Lasy Państwowe

Nadleśnictwo Grodziec – ochrona przyrody

Nadwarciański Park Krajobrazowy





Nadleśnictwo Grodziec – ochrona przyrody

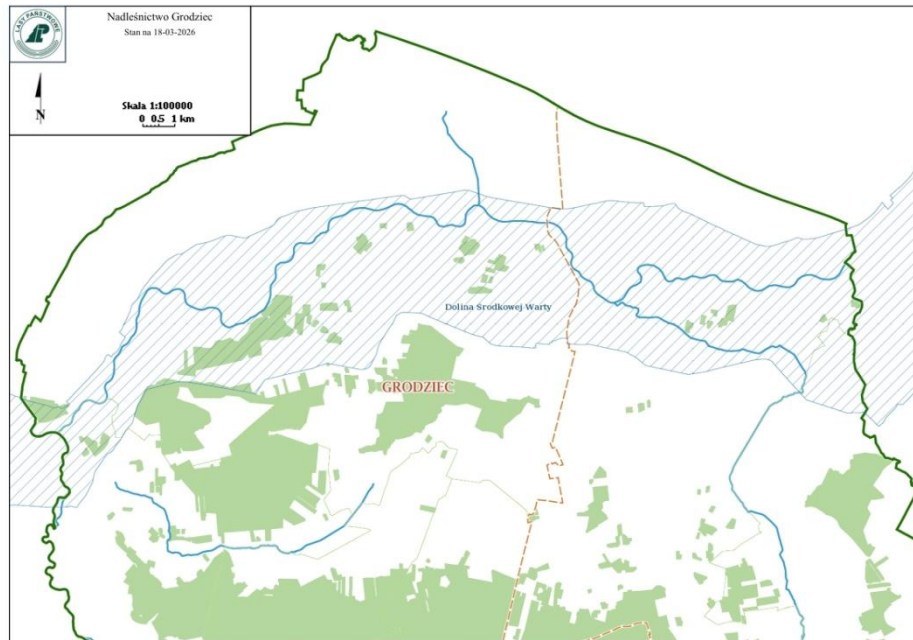
Pyzdrowski Obszar Chronionego Krajobrazu

- Część lasów na terenie administrowanym przez Nadleśnictwo Grodziec znajduje się w zasięgu Pyzdrowskiego Obszaru Chronionego Krajobrazu.
- Pyzdrowski Obszar Chronionego Krajobrazu obejmuje fragment doliny rzeki Warty wraz z płaską równiną akumulacyjną w południowo-zachodniej części byłego województwa konińskiego. Część obszaru chronionego pokrywa się z terenem Nadwarciańskiego Parku Krajobrazowego, stanowiąc dla niego także otulinę.
- Obszar, na terenie Nadleśnictwa Grodziec, obejmuje leśnictwa: **Zagórow, Łagiewniki, Borowiec, Ciemierów, Stawisko i Kamień**. Powierzchnia w zarządzie Nadleśnictwa Grodziec wynosi **7909,91 ha**.

Nadleśnictwo Grodziec – ochrona przyrody

Obszary Natura 2000

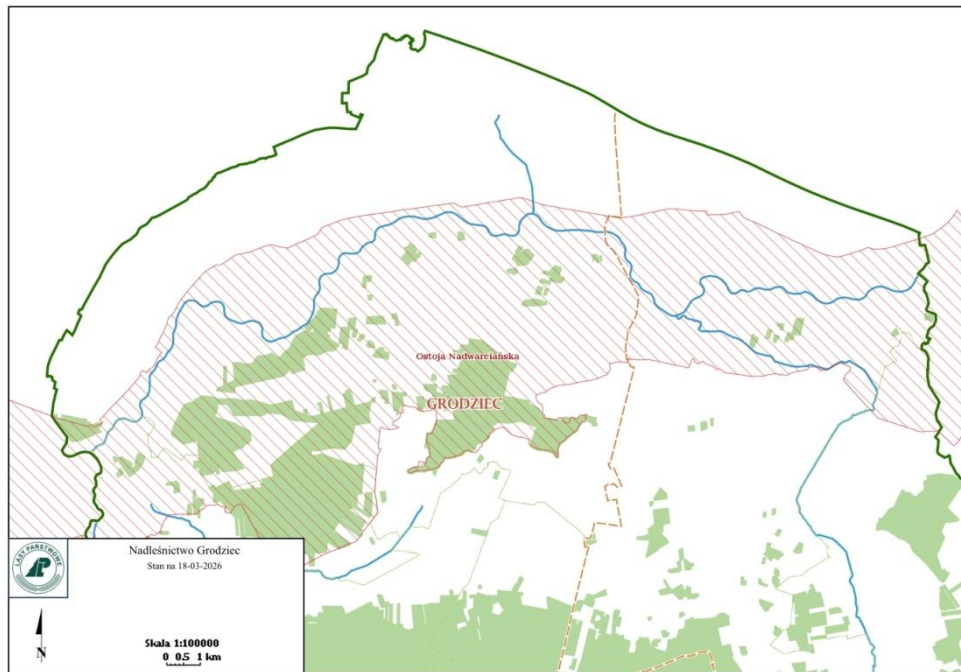
- Dolina Środkowej Warty
 - Całkowita powierzchnia obszaru wynosi **57 104,36 ha**. W granicach ostoi znalazła się centralna część leśnictwa **Pyzdry**, północna część leśnictwa **Zagórów** i północno-zachodnie fragmenty leśnictwa **Ciemierów** – łącznie **447,44 ha**. Powierzchnia ostoi w zasięgu terytorialnym nadleśnictwa wynosi **11 129,06 ha**.
 - Obszar zawiera **ostoję ptasią o randze europejskiej E 36**. Jest ważną ostoją ptaków wodno-błotnych.



Nadleśnictwo Grodziec – ochrona przyrody

Obszary Natura 2000

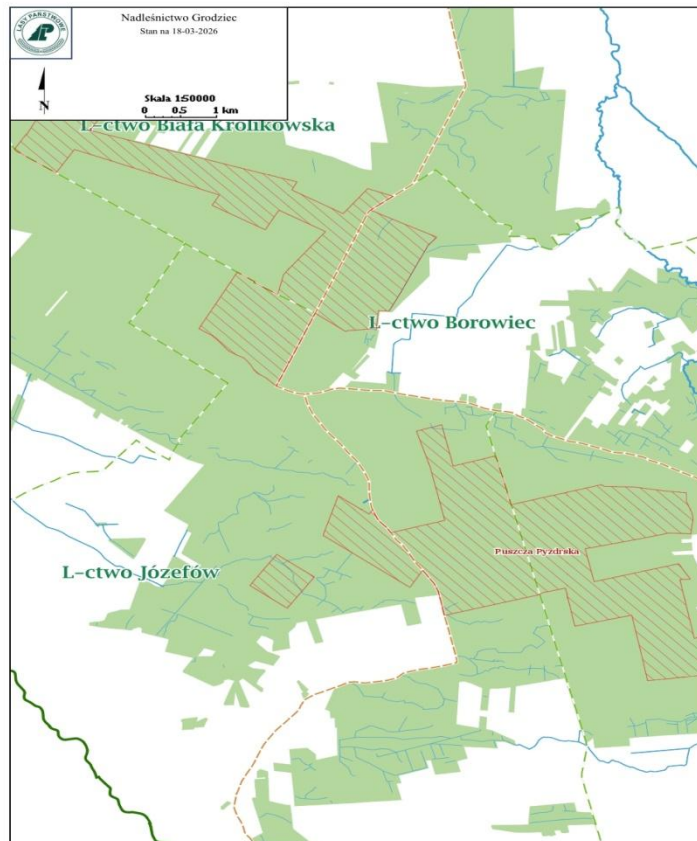
- Ostoja Nadwarciańska
 - Całkowita powierzchnia ostoi wynosi 26 653,07 ha. Trzy typy siedlisk, występują na gruntach zarządzanych przez nadleśnictwo (3150, 91E0, 91F0) na łącznej powierzchni 22,56 ha. Obszary te znalazły się na gruntach leśnictw Zagórów, Łagiewniki, Pyzdry i Ciemierów.
 - O dużej wartości przyrodniczej tego terenu decyduje stosunkowo niski poziom antropogenicznego przekształcenia, dominują tu bowiem ekosystemy o charakterze **naturalnym i półnaturalnym**.



Nadleśnictwo Grodziec – ochrona przyrody

Obszary Natura 2000

- Puszcza Pyzdrska
 - Na terenie administrowanym przez Nadleśnictwo Grodziec, obejmuje leśnictwa: **Józefów, Lipe, Brudzew, Biała Królikowska i Borowiec** o łącznej powierzchni **1680,65 ha**.
 - Obszar powołany na podstawie Rozporządzenie Ministra Klimatu i Środowiska z dnia 30 marca 2023 r. w sprawie specjalnego obszaru ochrony siedlisk Puszcza Pyzdrska (PLH300060) nie posiada obecnie ustanowionego dokumentu planistycznego.

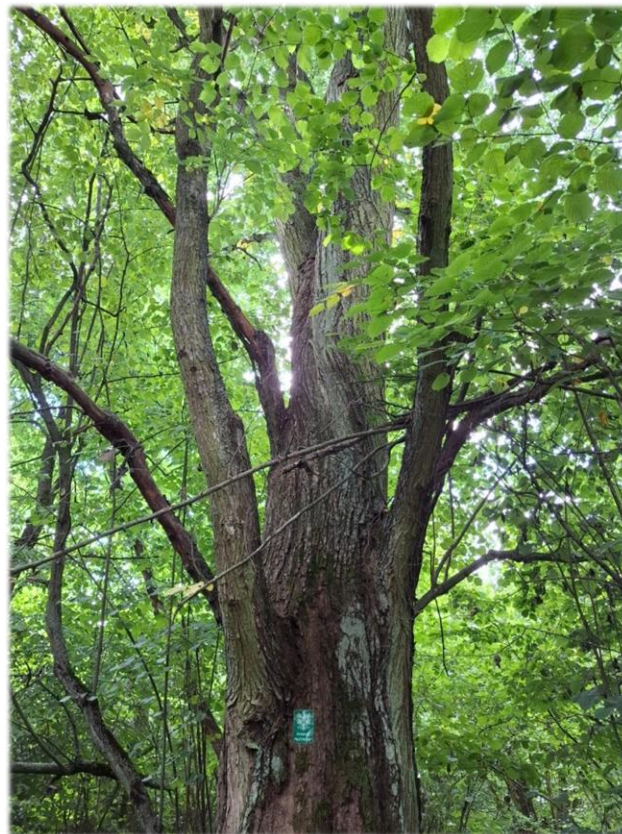




Nadleśnictwo Grodziec – ochrona przyrody

Pomniki Przyrody

- Na terenie Nadleśnictwa Grodziec znajduje się **13 pomników przyrody**: 11 okazałych dębów szypułkowych, 1 wiąz szypułkowy oraz 1 pomnik przyrody nieożywionej – głaz narzutowy.





Lasy Państwowe

Nadleśnictwo Grodziec – ochrona przyrody

Pomniki Przyrody



www.lasy.gov.pl



Lasy Państwowe

Nadleśnictwo Grodziec – ochrona przyrody

Pomniki Przyrody





Nadleśnictwo Grodziec – ochrona przyrody

Użytki ekologiczne

- Na obszarze Nadleśnictwa Grodziec znajdują się **4 użytki ekologiczne** o łącznej powierzchni **12,89 ha**.
- Celem ich ochrony jest zachowanie cennych ekosystemów wodno-błotnych oraz ochrona stanowisk płazów.

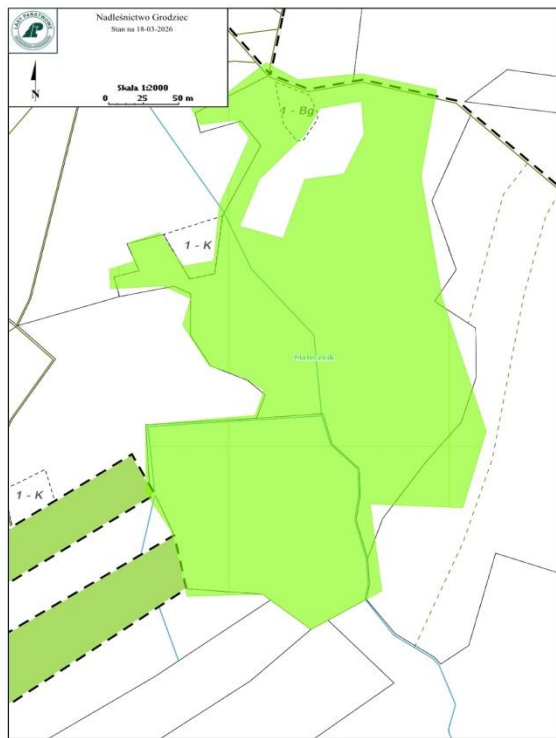
| Nazwa użytku ekologicznego | Powierzchnia | Lokalizacja | Akt prawny ustanawiający użytek ekologiczny |
|----------------------------|--------------|----------------------------|--|
| Matecznik | 6,70 ha | Obręb Biała Królikowska | Uchwała Rady Gminy Gizalki nr XLII/247/2014, z 20.08.2014r. w sprawie ustanowienia użytku ekologicznego |
| Smug | 2,65 ha | Obręb Benewicze | Uchwała Rady Miejskiej Zagórowa nr XXVII/289/2014, z 29.10.2014r. w sprawie ustanowienia użytków ekologicznych |
| Torfa | 2,23 ha | Obręb Benewicze | Uchwała Rady Miejskiej Zagórowa nr XXVII/289/2014, z 29.10.2014r. w sprawie ustanowienia użytków ekologicznych |
| Żabia | 1,31 ha | Obręb Grodziec | Uchwała Rady Miejskiej Zagórowa nr XXVII/289/2014, z 29.10.2014r. w sprawie ustanowienia użytków ekologicznych |



Las Państwowy

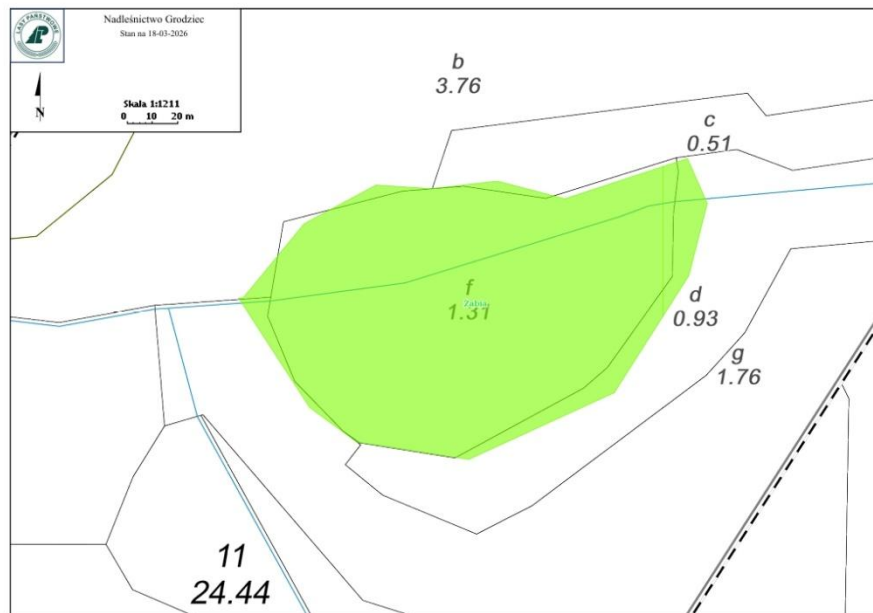
Nadleśnictwo Grodziec – ochrona przyrody

Matecznik



Użytki ekologiczne

Żabia

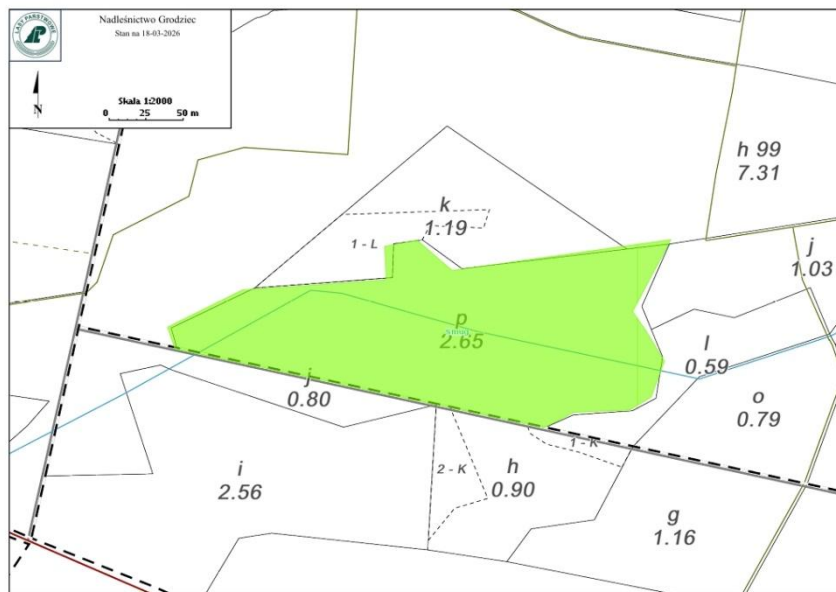




Nadleśnictwo Grodziec – ochrona przyrody

Użytki ekologiczne

Smug



Torfa





Nadleśnictwo Grodziec – ochrona przyrody

Ochrona gatunkowa roślin i zwierząt

- W Nadleśnictwie Grodziec ustanowionych jest **12 stref ochrony ostoi**, miejsc rozrodu lub regularnego przebywania ptaków o łącznej powierzchni **358,28 ha** (62,71 ha strefa ochrony całorocznej), wszystkie są związane z ochroną gatunkową **bociana czarnego**. 2 strefy zgłoszone są do likwidacji, 1 zgłoszona do powołania, a 1 stanowisko w trakcie obserwacji.





Nadleśnictwo Grodziec – ochrona przyrody

Ochrona gatunkowa roślin i zwierząt

Monitoring lęgów i obrączkowanie bociana czarnego na terenie Nadleśnictwa Grodziec





Nadleśnictwo Grodziec – ochrona przyrody

Siedliska przyrodnicze

- Wyróżniono **pięć typów siedlisk leśnych** na łącznej powierzchni **837,24 ha**. Wśród nich najczęstsze sosnowe bory chrobotkowe 91T0, stanowiące **77,2%** powierzchni siedlisk i tworzące większe kompleksy w leśnictwach Borowiec, Biała Królikowska, Józefów, Lipe i Brudzew oraz łęgi wierzbowe, topolowe, olszowe i jesionowe 91E0 (**ponad 15%** udziału powierzchniowego) występujące w kompleksach w leśnictwach Grodziec i Ciemierów. Mniejszy udział (nieco ponad **10%**) mają grądy środkowoeuropejskie i subkontynentalne 9170, występujące głównie w leśnictwach Pyzdry, Zbiersk i Petryki.
- Wyróżniono też **pięć typów nieleśnych siedlisk przyrodniczych**, według aktualnego rozliczenia zajmujących powierzchnię **12,75 ha**. Występują one w leśnictwach: Zagórów, Łagiewniki, Borowiec, Pyzdry, Stawisko, Dzierzbín i Zbiersk. Są to:
 - Starorzecza i naturalne eutroficzne zbiorniki wodne ze zbiorowiskami z Nymphaeion, Potamion
 - Suche wrzosowiska (Calluno Genistion, Pohlio-Callunion, Calluno-Arctostaphylin)
 - Niżowe i górskie świeże łąki użytkowane ekstensywnie (Arrhenatherion elatioris)
 - Torfowiska wysokie zdegradowane, zdolne do naturalnej i stymulowanej regeneracji
 - Torfowiska przejściowe i trzęsawiska (przeważnie z roślinnością z Scheuchzerio Caricetea)



Nadleśnictwo Grodziec – ochrona przyrody

Obszary Cenne Przyrodniczo

Na terenie Nadleśnictwa wyznaczono obszary cenne przyrodniczo zaliczone do kategorii 1, które zostały wyłączone z gospodarki leśnej oraz kategorii 2, gdzie działania gospodarcze należy podporządkować funkcji wzmocnienia zasobów przyrodniczych.

- Powierzchnia OCP kryterium 1 wynosi – **1055,26 ha**
- Powierzchnia OCP kryterium 2 + 3 wynosi – **2054,59 ha**
- Razem – **3109,95 ha**



Nadleśnictwo Grodziec – ochrona przyrody

Powierzchnie wyłączane z użytkowania (=referencyjne)

863,88 ha (3,38% Nadleśnictwa)

- Użytki ekologiczne – **12,89 ha**
- Powierzchnie w obszarach Natura 2000 – **3,11 ha**
- Strefy ochrony ostoi, miejsc rozrodu lub regularnego przebywania gatunków objęte ochroną całoroczną – **44,75 ha**
- Siedliska bagienne – **11,94 ha**
- Siedliska zalewowe – **0,75 ha**
- Priorytetowe siedliska przyrodnicze – **73,86 ha**
- Siedliska przyrodnicze poza obszarami Natura 2000 w stanie FV i U1 – **10,68 ha**
- Drzewostany, których wiek przekracza o minimum dwie klasy wieku przyjęty wiek rębności gatunku panującego w I piętrze danego drzewostanu – **28,74 ha**
- Zalewiska – **3,29 ha**
- Bagna – **113,05 ha**
- Grunty pozostawione do naturalnej sukcesji – **12,2 ha**
- Powierzchnie wyłączane z innych przyczyn – **548,62 ha**



Lasy Państwowe

Lasy społeczne

Na terenie Nadleśnictwa
Grodziec wyznaczono
lasy społeczne w
obrębie Leśnictw:
**Grodziec, Dzierzbini i
Zbiersk** o łącznej
powierzchni **41,14 ha.**





Las społeczny

12 sierpnia 2024r. w siedzibie Nadleśnictwa Grodziec odbyło się pierwsze spotkanie w ramach konsultacji społecznych „**Projektu Lasów Społecznych**”, realizowanych na terenie Regionalnej Dyrekcji Lasów Państwowych w Poznaniu.

Odbycie konsultacji poprzedzono ogłoszeniem terminu wydarzenia na stronie internetowej Nadleśnictwa Grodziec oraz wysłaniem zaproszeń do wszystkich jednostek samorządu terytorialnego (5 powiatów i 14 gmin) z prośbą o rozpropagowanie wśród lokalnych społeczności. Na spotkanie zaproszono również stowarzyszenia i organizacje pozarządowe.





Problemy z jakimi mierzy się Nadleśnictwo w ostatnich latach...

- Spór o dawny majątek rodziny Kwileckich:

W ramach przejętych gruntów majątku Kwileckich w zarządzie Nadleśnictwa Grodziec pozostaje 4058,77 ha gruntów spornych (na terenie powiatu konińskiego) oraz na terenie powiatu kaliskiego 1177,33 ha (lasy byłego Obrębu Lipe majątku Grodziec wchodzi w całości w skład obecnego Leśnictwa Lipe Nadleśnictwa Grodziec). Majątek został przejęty przez Skarb Państwa na podstawie Dekretu PKWN z dnia 12 grudnia 1944 r. o przejęciu niektórych lasów na własność Skarbu Państwa.

Problemy z jakimi mierzy się Nadleśnictwo w ostatnich latach . . .

- ✓ przed SR w Kaliszu w sprawie o zasiedzenie, ze skargi o wznowienie, w części, w której nie zapadło prawomocne orzeczenie w sprawie (sygn. akt I Ns 1765/16) – las Lipe,
- ✓ postępowanie administracyjne przed Wojewodą Wielkopolskim o stwierdzenie niepodpadania lasów majątku Grodziec (bez lasu Lipe) pod działanie dekretu rolnego (znak spr.: SN-IV.7515.144.2012.14 [7]),
- ✓ sprawa o sygn. I Ns 214/12 przed SR w Koninie o wznowienie postępowania w sprawie I Ns 1029/96,
- ✓ sprawa o uzgodnienie treści KW przed SR w Kaliszu o sygn. I C 1129/21, gdzie SP zastępowany jest przez Prokuratorię Generalną RP (las Lipe).



Przebudowa DK25





Propozycja korekty podziału powierzchniowego

- 1 obręb
- Numeracja ciągła oddziałów
- 15 leśnictw (likwidacja Leśnictwa Zagórów)
- Korekta przebiegu granic między leśnictwami

www.lasy.gov.pl

Dziękuję za uwagę